

2023 年度
事業報告書

奥山老人ホーム事業報告書

引佐みやまの里事業報告書

社会福祉法人 奥山老人ホーム

2023年度 事業報告書

1. 法人本部事業報告（各別紙のとおり）

- (1) 法人本部事業報告書
- (2) 法人本部事務局事業報告書
- (3) 奥山老人ホーム事業報告書
- (4) 引佐みやまの里事業報告書

2. 会議・監査等

(1) 理事会

① 2023年5月31日午後2時00分 理事7名・監事2名

議案第 1号 令和4年度社会福祉法人奥山老人ホーム決算書（事業報告書）の認定について
【監査報告】

議案第 2号 令和5年度第1回評議員会の開催及び議案上程について

議案第 3号 養護老人ホーム奥山老人ホーム運営規程の一部を改正する規程について

議案第 4号 社会福祉法人奥山老人ホーム評議員候補者の推薦について

議案第 5号 令和5年度夏季期末勤勉手当の支給率について

② 2023年6月22日午後3時30分 理事6名・監事2名

報告第 1号 令和5年度第1回評議員会の審議結果について

議案第 6号 社会福祉法人奥山老人ホーム理事の互選による理事長の選出について

議案第 7号 社会福祉法人奥山老人ホーム名誉会長の任期満了による選任について

議案第 8号 AG-MEDICAL(株)とのローン借入契約の継続について

③ 2023年10月27日午後3時00分報告 理事6名・監事1名

報告第 2号 理事長の職務執行状況報告

報告第 3号 株式会社静岡銀行借入償還金について

報告第 4号 社会福祉法人奥山老人ホーム上期事業報告について

④ 2024年1月30日午後3時00分 理事7名・監事2名

報告第 5号 理事長の職務執行状況報告について

報告第 6号 2023年度指導監査の結果について

議案第 9号 2024年度社会福祉法人奥山老人ホーム事業計画案について

議案第10号 2024年度社会福祉法人奥山老人ホーム収支予算案について

議案第11号 社会福祉法人奥山老人ホーム各種規程の改定について

⑤ 2024年3月22日午後3時00分 理事4名・監事1名

報告第 7号 理事長の職務執行状況報告について

報告第 8号 (株)静岡銀行借入償還金について

議案第12号 社会福祉法人奥山老人ホーム2023年度収支補正予算書（第1回）について

議案第13号 2023年度期末特別賞与の支給について

議案第14号 社会福祉法人奥山老人ホーム各種運営規程及び就業規則の改正について

議案第15号 2024年度管理組織改編について

議案第16号 (株)日本経営との2024年度経営コンサルタント契約について

(2) 監事監査

① 2023年5月23日午前10時 監事2名

2022年度本部・各施設の業務及び各会計決算監査の実施

(3) 監事会

2023年度各理事会及び評議委員会への同席

(4) 行政指導監査

① 2023年11月14日 浜松市介護保険課指導による特別養護老人ホームへの指導監査.

② 2023年11月27日 浜松市福祉総務課指導監査グループによる養護老人ホームへの指導監査.

(5) 評議員会

① 2023年6月22日午後2時15分 評議員8名 理事4名 監事2名

議案第 1号 令和4年度社会福祉法人奥山老人ホーム決算書(事業報告書)の認定について
【監査報告】

議案第 2号 社会福祉法人奥山老人ホーム理事・監事の任期満了に伴う後任理事・監事の選任
について

(6) 評議員選任・解任委員会

① 2023年6月22日午後2時 委員5名

社会福祉法人奥山老人ホーム評議員選任・解任手続き

社会福祉法人 奥山老人ホーム 3 年重点施策（2022～2024）

「把手共行」の理念の下、3 年計画の最終年度を皆で共に歩んでいきたい

2023 年事業を振り返るとき、まずこの 1 年を共に歩み、大変苦勞してきた職員へ感謝を申し上げたい。各事業の稼働は例年になく好調で、奥山拠点・みやま拠点の単年度収支はプラスへと転じることができた。職員の採用がままならず、マンパワー不足の中で、コミュニケーションを図りお互いを信頼しあいながら、職員 1 人 1 人が創意工夫を行った結果が事業経営に大きく影響したことは間違いない。

また、2022 年度から着手している事務の統合や給食部門の統合等組織体制の変更も一步一步前進し、法人が一体となって取り組んできたことで、職員が一体運営を意識したこの 1 年の歩みは、経営には大きく反映されてきている。

離職率が高くまだまだ職員体制が整っておらずマンパワー不足の解消はできていないが、職員がやりがいを持ち仕事を続けられるよう、職員処遇の改善や職員教育等にも力を入れていく。

まだまだ十分とは言えないが、利用者のことを一番に考えながらケアする気持ちが少しずつではあるが、職員の意識の変化に繋がり、着実にご利用者ご家族にも伝わっていると思われる。

奥山老人ホームにおいては、50 床から 40 床への定員の変更、及び契約入所を導入した。定員を減少することにより 1 人当たりの措置費が上がったことや、訪問介護の利用率が高かったことが経営には大きくプラス要素として働いた。

また、給食業務の統一によって人件費の大幅な軽減と居宅支援事業の 1 人体制によって赤字幅を軽減できたことも奥山老人ホームの収支がプラスに転じた要因ともいえる。

2024 年度は、3 年計画の最終年度となり介護保険法の改定の年となる。この 2 年間の経験を活かしつつ、社会福祉法人奥山老人ホームは、更なる経営の安定化、利用者サービスの質の向上、及び職員資質向上に向け、下記の点施策を着実に実行し、計画最終年度となる 2025 年 2 月の法人設立 70 周年を迎えたい。

1、組織体制の再構築

社会情勢が変化していく中で、法人が一体として運営でき、職員が働き甲斐のある、職場・組織体制の整備。

上記を補完する給与規定をはじめとする諸規定の変更。

2、利用者満足度の向上

地域、利用者のニーズを把握し、ICT 化を進める中、ご利用者に満足していただける在宅・施設ケアを目指す。

利用者満足度の評価を実施する。

3、職員の意識改革

職員一人一人がやりがいを持ち、仕事を続けていけるよう職員教育を充実させていく。

職員の教育マニュアル、業務マニュアルの作成。職員満足度の評価の実施。

4、経営の安定化

奥山老人ホームの入所定員の見直しをはじめ、今後の国の福祉施策、介護保険の改定を視野に入れ、新たな事業の発掘、社会福祉法人間の協働化への取り組みによる経営の安定化に向け研鑽を続け、近隣地域の方々から選んでいただける法人運営を行っていく。

法人本部事務局 2023 年度事業報告

法人本部事務局 事務長 高塚康弘

2023 年度法人経営に関しては、高齢化が進行する地域の中で、各地域の抱える課題やニーズに応えるべく、奥山老人ホームにおける措置控え対策・社会福祉資源有効活用策等として、「契約入所事業」の安定的利用実績に繋がった。施設運営面では、組織体制(組織ガバナンス・コンプライアンス)の整備等の重点施策としての正職員就業規則・給与規程改定作業が完了した。

今後は改定後諸規則の適切、且つ根拠ある運用で公平性を保つ。

2023 年度の事業計画検証

- ①組織のガバナンス、コンプライアンスの整備、法人としての統合化、適切な運用を実施する。
- ②両施設の利用稼働率検証の上、新たな「法人としての人事管理システム」への取り組みについて

2023 計画項目	どのようにして行うか	目標数値・成果物等	取り組み結果
1)コンプライアンスに基づく規定の改定、及び法人としての統一化	顧問社労士等専門家との協議 事務担当者会における意見集約 実施期間：2023 年度	就業規則、メンタル対策等労務重要諸規則の改定	1)正職員就業規則化改定済み(2024/4/1) 2)正職員給与規程改定済み(2023/6/1) 3)非常勤給与規程改定済み(2024/4/1) 4)給与規程改定に併せてはぐくみ基金確定給付企業年金法に基づく企業年金基金導入 5)メンタル対策の具体的指針等は未了。 達成度 80%
2)職員採用手法の検証 3)外国人介護員の導入整備	2)~3)は、現在の両施設の利用状況を検証したうえで、中期計画も考慮した上で具体的取組計画を策定する。 ※法人として職員確保策、定着に向けて研修体制の構築を他法人との協働も視野に実施する。	計画案を 6 月までに作成。 8 月までに最終案作成後、理事会承認を得る。	1)インターネットプラットフォームを活用した職員採用による紹介手数料の抑制を図るが、採用実績は 1 名に留まる。 2)外国人介護員 2 名を 2024/2 月受け入れ完了。 3)新規採用面接時におけるメンタルチェックシステム導入検討は費用面を考慮の上、継続検討。 達成度 60%
4)養護老人ホームの制度を踏まえ「契約による入居」の検証。 5)小規模特養との併設の検証	2024 年 2 月度より利用契約が進み、年間を通じ延べ 14 名の契約締結に繋がる。事業目的たる措置保管機能は、転籍者 3 名の実績、特養利用者の待機施設機能 1 名と効果もあり、経営支援にも繋がっている。 社会情勢を踏まえた利用料の再検討が生じている。	1)特養及びデイサービス利用者増加に向けて継続した営業活動、近隣行政への PR を行う。 2)継続的な行政へ事業内容定期報告を行うことで関係性の維持を図る	1)居宅支援事業所・医療機関への定期訪問は定着。 2)近隣金融機関、スーパーマーケットへの施設パンフ配置も受け入れ先了承。 3)小規模特養との併設は法制度上、困難と判断。 4)特養待機者機能に関しては、引き続き協力体制強化を図る。 達成度 80%
6) 養護老人ホームの入所規模の検証。	日本経営との経営上の損益分岐となる措置利用 30 名維持に向けて、若しくはその代替え事業の検証を年度末までに行政との協議を開始する。	養護事業の転換の可能性を行政と事前交渉、その可能性を 3 月までに行う。	2024 年 2 月に浜松市高齢者福祉課長へ企画案を説明実施。今後の企画案の進捗も含め関係性の維持、関係機関への紹介依頼を図る。 達成度 25%

以上。

2023年度 奥山老人ホーム事業報告書

奥山老人ホーム施設長 岡本 伸宏

2023年度は、養護老人ホーム入所者定員40名への減員、2022年秋より始めた契約入所制度の関係各所への認知度の向上、人員体制の見直しなど、新たな取り組みを安定させるための基盤作りの年となった。

定員の減員と同時に措置費の見直しの働きかけを行い、厳しい経営状況を悪化させることがないよう努めた。また、契約入所制度では2023年4月は3名からのスタートだったが、関係各所への周知が徐々に浸透していったことにより年間を通じては月平均5名の方が利用され、その中で2名は措置入所への変更を行うことが出来た。

人員体制では、宿直を廃止し夜間支援員1人での勤務体制をスタートさせ定着した。

新型コロナウイルス流行前の生活を取り戻していく中で、近隣自治会との輪投げ大会、小学生を招いての豆まき行事、各種クラブ活動など、以前と比較すると、やや小規模ではあったが少しずつ再開へとたどり着くことができている。

介護保険事業について、訪問介護事業所は入所者の高齢化に伴い施設内の介護を必要とする方に対してのサービスの提供に終始したが、養護老人ホームの定員の減少が進んでいくことが予想されており、外部への展開を含め検討する必要があると思われる。居宅介護支援事業所では、職員の退職があり新たな体制で関係各所への信頼関係の構築と法人内での連携強化に注力し、窓口としての大きな役割を果たすようになった。

前年度と比べて事実上縮小となってしまった事業はあるものの、様々な施策により何とか乗り越える事ができた1年であった。しかしながら、どの事業も慢性的な人員不足の厳しい状況が続いており、より良いサービスを提供し続ける事が可能となる人員の補充だけでなく、職場環境や業務内容の見直しにも継続して取り組んでいく。

運営・経営目標

- 1 入所者の確保が急務であり、関係各所への働きかけを強化し、40名を目指します。
被措置者の獲得は3名であった。被措置者の減少は見られるものの、契約入所者の動向を考慮すると需要はあり、対象者となる方々は潜在的に存在すると思われる。措置控えという言葉で片づけてしまうのではなく、こちらから情報提供し新たな入所者を獲得できるよう引き続き取り組んでいく。
- 2 入所者のストレス解消を図るために、各種クラブ活動の復活（3階訓練室活用）
クラブ活動は、徐々にではあるが再開することができた。単にストレス解消、楽しみで終わってしまうのではなく、今後はクラブ活動を通じて自身の生きがいやQOLの向上へと繋げる支援へと発展させていきたい。3階は、介護技能実習生の住居として有効活用している。

3 地域交流事業の復活（地元自治会・民生委員・シニアクラブとの連携強化）

近隣自治会との輪投げ大会、豆まき大会を再開した。また、奥山自治会への会議室の場所提供、奥山グラウンドの受託事務、青パト車両の貸し出しを行った。

今年度2月には法人70周年を迎えるにあたり、みやまの里と合同での秋祭りや記念式典などを通じて、地域との連携をさらに高めていく。

4 短期宿泊事業の活性化（体験入所の誘い）

多くの利用には至らなかったが、緊急案件への対応の入り口として利用が1件あった。迅速な対応が求められる際には必要とされる事業である為、受け入れ準備体制の維持と働きかけを継続して行う。

5 奥山幼稚園、奥山小学校等との交流事業の復活

小学生の奥山老人ホーム慰問とありがとう会への招待があった。全ての交流事業の再開とはならなかったが、幼稚園からも交流再開の希望がでており、奥山老人ホームの存在を子供の頃から認識してもらおう事で、地域社会や福祉に興味を持つきっかけとなれるような施設であり続けられるようにしていく。

2023年度 利用状況表

養護老人ホーム 定員40名

	実人数			延人数			入所者			退去者			入院者			
	男	女	合計	男	女	合計	男	女	合計	男	女	合計	男	女	合計	日数
4月	17	14	31	510	420	930			0			0	1		1	25
5月	17	13	30	527	404	931			0		1	1	2		2	47
6月	18	13	31	540	390	930	1		1			0	2		2	58
7月	18	13	31	558	403	961			0			0		1	1	9
8月	18	13	31	558	403	961			0			0		1	1	11
9月	18	14	32	540	420	960		1	1			0			0	
10月	18	14	32	558	434	992			0			0			0	
11月	17	14	31	510	420	930			0	1		1		1	1	6
12月	17	14	31	546	434	980	1		1	1		1		2	2	38
1月	17	14	31	527	434	961			0			0		2	2	
2月	16	14	30	491	406	897			0	1		1		2	2	48
3月	16	14	30	496	434	930			0			0	1	1	2	11
合計	207	164	371	6,361	5,002	11,363	2	1	3	3	1	4	6	10	16	253

2023年 3月31日現在

平均年齢			中央				浜名		天竜	計
男	女	合計	中区	東区	西区	南区	浜北区	北区	天竜区	
81才6月	89才5月	85才3月	男 8 女 5	男 0 女 0	男 0 女 0	男 1 女 0	男 0 女 1	男 6 女 8	男 1 女 0	男 16 女 14

契約入所

短期宿泊事業

	実人数			延人数			入所者			退去者			利用者			
	男	女	合計	男	女	合計	男	女	合計	男	女	合計	男	女	合計	日数
4月	4	1	5	88	7	95	1	1	2	1		1				
5月	3	1	4	93	41	134		1	1		1	1				
6月	3	1	4	93	30	123	2		2	1		1				
7月	4	1	5	124	31	155			0			0				
8月	4	1	5	124	31	155			0			0		1	1	11
9月	4	1	5	120	36	156		1	1		1	1				
10月	4	1	5	124	31	155			0			0				
11月	4	2	6	120	60	180		1	1			0				
12月	3	1	4	104	60	164	1		1	2	1	3				
1月	3	2	5	98	54	152	1	1	2	1		1				
2月	4	2	6	111	58	169	1		1			0				
3月	4	1	5	124	41	165			0		1	1				
合計	44	15	59	1,323	480	1,803	6	5	11	5	4	9				11

奥山訪問介護事業所

月別利用者数の推移

	4月	5月	6月	7月	8月	9月	10月	11月	12月	1月	2月	3月	合計
要支援1													
要支援2													
要介護1	2	2	4	3	3	3	3	3	3	3	3	3	35
要介護2	3	3	5	6	6	7	6	5	5	5	5	4	60
要介護3	2	2	2	2	2	1	1	2	2	2	2	2	22
要介護4	1	1			2	2	3	3	3	2	3	3	23
要介護5													
延べ人数	8	8	11	11	13	13	13	13	13	12	13	12	140

サービス内容別実績

	4月	5月	6月	7月	8月	9月	10月	11月	12月	1月	2月	3月	合計
身体介護01	287	299	6	483	529	509	509	460	426	383	358	349	4,598
身体介護1	133	69	85	73	66	65	58	54	55	73	103	80	914
身体介護1 +生活援助1	17	0	35	32	44	43	45	34	33	40	34	34	391
生活援助2	136	137	191	179	250	237	236	240	220	205	222	222	2,475

奥山居宅介護支援事業所

月別利用者数の推移

	4月	5月	6月	7月	8月	9月	10月	11月	12月	1月	2月	3月	合計
事業対象者	2	2	2	2	2	2	2	2	2	2	2	2	24
要支援1	9	8	6	6	6	6	4	5	5	5	5	4	69
要支援2	3	2	2	2	3	2	2	2	3	3	3	3	30
要介護1	15	13	12	11	12	10	12	12	13	11	12	11	144
要介護2	7	6	8	7	8	9	9	5	9	8	9	9	94
要介護3	6	5	5	5	6	4	4	3	5	4	6	5	58
要介護4	2	2		1	2	2	3	5	5	7	3	4	36
要介護5								1	1				2
延べ人数	44	38	35	34	39	35	36	35	43	40	40	38	457

奥山グラウンド利用状況

月	利用回数
4月	12回
5月	8回
6月	12回
7月	9回
8月	6回
9月	10回
10月	10回
11月	6回
12月	11回
1月	11回
2月	4回
3月	10回
合計	109回

青パト車両使用状況

年間巡回回数	2回
年間走行距離	92キロ

2023 年度 引佐みやまの里事業報告書

引佐みやまの里統合長 金子 侑司

特別養護老人ホーム引佐みやまの里は、2023 年度更なる経営の安定化、入居者の安心と満足度向上のための統一したケアの提供、自重してきたボランティアの受け入れや行事、地域・家族交流の再開を主軸とし業務を執行した。全事業所、2022 年度の稼働率を上回ることはできたが目標稼働値を一部達成することはできず、特に特別養護老人ホームは待機者確保という課題の打開に向けた検討が求められる一年となっている。介護職員の人材不足も解消はされず、我々の目標とするサービスが満足に提供できずにいるのが現状である。採用強化、現職員の離職防止対策、なにより福祉の仕事に魅力と生きがいを見出せるそんな職場づくりに日頃から腐心していかなければならない。新型コロナウイルス感染が社会的に一定の収束を見せ、施設行事やボランティアの受け入れを徐々に再開していく中で、地域や家族との【繋がり】を再構築し、社会福祉を標榜する法人として、地域に望まれ、そのニーズに即した事業を行うべく歩みを進めていく。

2023 年度事業計画検証

運営・経営目標 1	結果
(イ) 特養・短期入所生活介護の稼働率維持。 入居待機者の増加。通所介護の稼働率上昇 (目標数値：特養 98%・短期 85%・デイ 80%の稼働を目指す)	特養：95.22% 短期：89.61% デイ：61.99%
(ロ) 各部署マニュアルの作成、随時更新を行い、業務改善を行う中無駄をなくし、超過勤務等の削減を図っていく。また 5 人制夜勤を導入する上で、勤務時間等も見直しを行っていく。	各部署マニュアルは作成したが、人員が不足している影響もあり、業務改善や超過勤務削減には至らず、5 人制夜勤導入も未実施。次年度も継続。
(ハ) 法人として一体的な動きを確立するため、研修や会議を奥山老人ホームと合同で行い、連携強化を図る。	一部会議、委員会を合同で行い一定の効果はでている。更なる連携強化は必要。
運営・経営目標 2	結果
(イ) 各部署・各フロアでの情報共有（申し送り）の徹底を行い、利用者に寄り添う介護実践を行う。	人員不足、新型コロナウイルス感染症の影響もあり、各部署間で応援体制を敷き業務を執行した。他部署・多職種への理解情報共有に一定の効果あり。引き続き体制強化を図る。

<p>(ロ) 施設内外の研修に積極的に企画・参加し、介護技術のレベルアップ、職員個々のスキル、施設全体のスキルアップにつなげ、統一したケアの実践を行う。</p>	<p>新人職員や中途採用者を対象とした研修を実施。また介護職員を中心とした介護技術勉強会を開催したが、統一したケアの実践には課題が残るため、継続して実施。</p>
<p>(ハ) 医行為のある重度利用者の受入れができるように、喀痰吸引研修に職員を参加させる。(年4人以上)</p>	<p>外部研修：2名 内部実施研修：2名</p>
<p>(ニ) 利用者の居室やフロア内等、施設全体の環境整備に努め、住みよい環境を提供するため職員全員の環境整備に関する意識を高める。</p>	<p>入居者の整容や、居室環境整備等、管理職による施設巡回を実施し、以前より職員の整容・環境整備に関する意識は高まっている。</p>
<p>(ホ) サービス提供に関わる事故を未然に防止するためのリスクマネジメントと、万が一事故が起こった場合の緊急時対応に対する職員理解と取り組みを促進する。</p>	<p>リスクマネジメント研修を新人職員、中途採用職員、フロア会議を通じて既存職員に周知。緊急時対応についてはマニュアルは作成したが、全職員へ周知、理解までには至っておらず、継続した取り組みが必要。</p>
<p>運営・経営目標 3</p>	<p>結果</p>
<p>(イ) 機関紙(彩凜)を定期(年3回)に発行し、地域の方々に施設内での取組を紹介し、ホームページ(随時更新)を充実させ、利用者確保に努め、地域に根差した運営を行う。</p>	<p>機関誌発行回数：2回/年</p>
<p>(ロ) ご家族と施設の連絡を密に行い、通信でのやり取りを中心にご家族が利用者の生活を身近に感じることができるよう配慮していく。コロナの感染状況を確認しながら地域との交流も再開する。</p>	<p>12月：浜松北高等学校吹奏楽部と交流 3月：家族交流会を実施。 面会制限を一部解除し、リモート面会から対面式面会へ変更。</p>

令和5年度特別養護老人ホーム 介護度推移

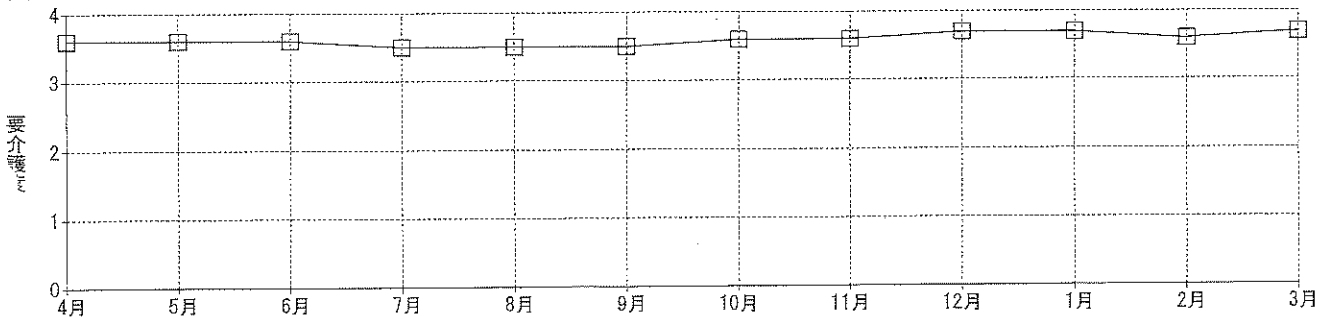
	R 5/ 4	R 5/ 5	R 5/ 6	R 5/ 7	R 5/ 8	R 5/ 9	R 5/10	R 5/11	R 5/12	R 6/ 1
要支援 1										
要支援 2										
要介護 1	3	4	4	5	5	5	3	4	4	4
要介護 2	4	4	4	6	6	6	6	6	6	6
要介護 3	27	24	22	21	21	23	24	24	22	22
要介護 4	21	22	21	23	22	22	22	21	20	21
要介護 5	13	13	15	14	15	14	15	17	19	19
(合計)	68	67	66	69	69	70	70	72	71	72

	R 6/ 2	R 6/ 3	(合計)
要支援 1			
要支援 2			
要介護 1	4	3	48
要介護 2	5	5	64
要介護 3	23	23	276
要介護 4	20	21	256
要介護 5	16	16	186
(合計)	68	68	830

令和 5年度

特別養護老人ホーム 平均要介護度推移

引佐みやまの里



適	項目	性別	4月	5月	6月	7月	8月	9月	10月	11月	12月	1月	2月	3月	平均
適	平均要介護度	男	3.8	3.8	3.6	3.4	3.3	3.3	3.5	3.5	3.5	3.6	3.5	3.6	3.5
		女	3.5	3.5	3.6	3.6	3.6	3.5	3.6	3.6	3.7	3.7	3.7	3.7	3.6
		平均	3.6	3.6	3.6	3.5	3.5	3.5	3.6	3.6	3.7	3.7	3.6	3.7	3.6

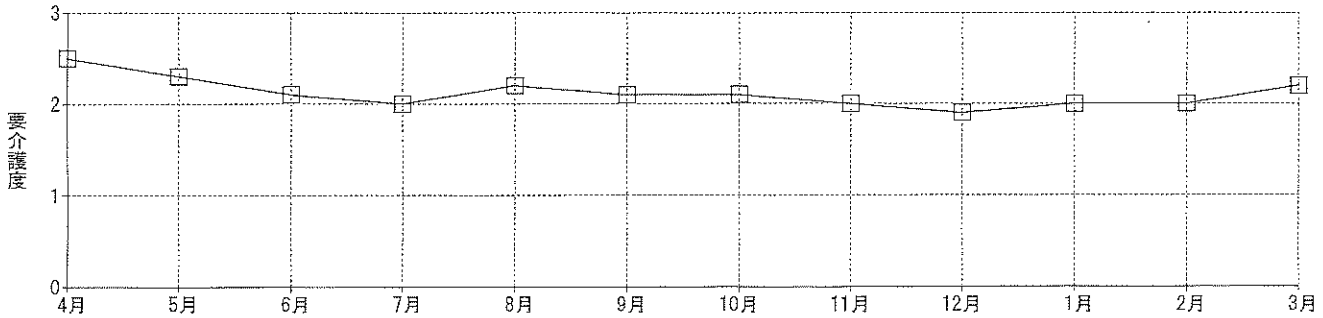
(注1) 該当月末日時点で有効な要介護度より算出しています。 (注2) 小数点以下第2位を四捨五入しています。

令和5年度短期入所生活介護 介護度推移

	R 5/ 4	R 5/ 5	R 5/ 6	R 5/ 7	R 5/ 8	R 5/ 9	R 5/10	R 5/11	R 5/12	R 6/ 1
要支援 1		1	1							2
要支援 2	1								1	
要介護 1	9	12	14	14	11	13	15	13	10	13
要介護 2	6	6	10	7	4	4	6	6	5	6
要介護 3	7	4	5	5	5	5	5	6	3	7
要介護 4	2	2	2	2	4	4	4	2	2	3
要介護 5	1	1	1	1	1	1	1			
(合計)	26	26	33	29	25	27	31	27	21	31

	R 6/ 2	R 6/ 3	(合計)
要支援 1			4
要支援 2		1	3
要介護 1	10	11	145
要介護 2	7	7	74
要介護 3	6	6	64
要介護 4	2	2	31
要介護 5			7
(合計)	25	27	328

令和 5年度 短期入所生活介護 平均要介護度推移 短) 引佐みやまの 他



適	項目	性別	4月	5月	6月	7月	8月	9月	10月	11月	12月	1月	2月	3月	平均
適	平均要介護度	男	2.2	1.7	1.6	1.7	1.7	1.7	1.9	2.2	2.0	2.5	2.4	2.2	2.0
		女	2.6	2.5	2.4	2.1	2.4	2.3	2.1	2.0	1.8	1.7	1.9	2.2	2.2
		平均	2.5	2.3	2.1	2.0	2.2	2.1	2.1	2.0	1.9	2.0	2.0	2.2	2.1

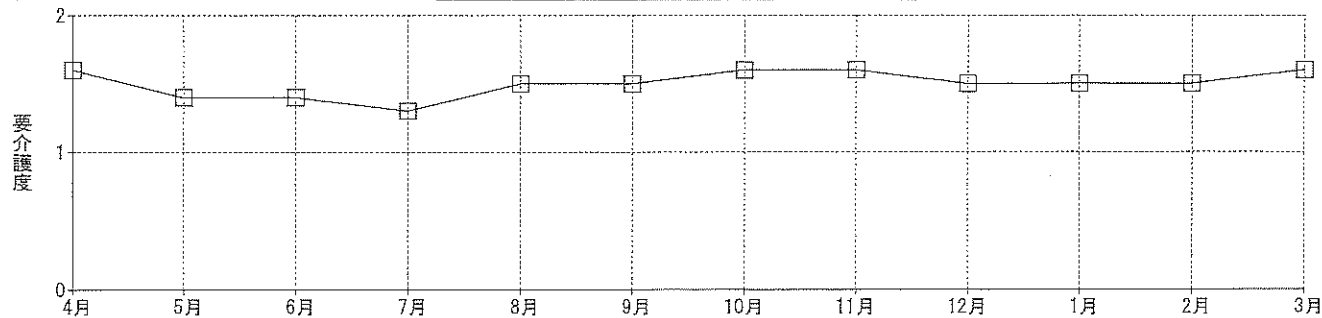
(注1) 該当月末日時点で有効な要介護度より算出しています。 (注2) 小数点以下第2位を四捨五入しています。

令和5年度通所介護 介護度状況推移

	R 5/ 4	R 5/ 5	R 5/ 6	R 5/ 7	R 5/ 8	R 5/ 9	R 5/10	R 5/11	R 5/12	R 6/ 1
要支援 1	4	4	4	5	5	4	4	4	4	4
要支援 2	3	3	3	2	3	3	4	4	4	4
要介護 1	8	8	9	14	14	14	14	14	13	14
要介護 2	5	5	5	7	8	8	8	7	6	6
要介護 3	3	3	3	4	4	3	3	3	2	4
要介護 4	2	1	1		2	2	3	4	4	3
要介護 5						1	1			
(合計)	25	24	25	32	36	35	37	36	33	35

	R 6/ 2	R 6/ 3	(合計)
要支援 1	4	2	48
要支援 2	4	5	42
要介護 1	13	12	147
要介護 2	6	6	77
要介護 3	4	4	40
要介護 4	3	3	28
要介護 5			2
(合計)	34	32	384

令和 5年度 **通所介護 平均要介護度推移** 介) 香の風 他



適	項目	性別	4月	5月	6月	7月	8月	9月	10月	11月	12月	1月	2月	3月	平均
適	平均要介護度	男	1.0	1.0	1.0	1.2	1.6	1.7	1.8	1.8	1.5	1.8	1.7	1.7	1.6
		女	1.7	1.5	1.5	1.4	1.5	1.4	1.4	1.5	1.4	1.5	1.5	1.6	1.5
		平均	1.6	1.4	1.4	1.3	1.5	1.5	1.6	1.6	1.5	1.5	1.5	1.6	1.5

(注1) 該当月末日時点では有効な要介護度より算出しています。 (注2) 小数点以下第2位を四捨五入しています。

令和5年度 事業所別実績表

特養	4月実績		5月実績		6月実績		7月実績		8月実績		9月実績		10月実績		11月実績		12月実績		1月実績		2月実績		3月実績		合計
	前年度	今年度	前年度	今年度	前年度	今年度	前年度	今年度	前年度	今年度	前年度	今年度	前年度	今年度	前年度	今年度	前年度	今年度	前年度	今年度	前年度	今年度	前年度	今年度	
特養稼働率	81.80%	92.47%	85.71%	93.00%	87.33%	89.00%	85.85%	94.23%	85.57%	96.54%	87.47%	98.29%	89.26%	99.86%	92.42%	99.51%	93.91%	97.00%	93.98%	96.49%	95.96%	93.36%	97.14%	92.81%	95.22%
延べ人数(人)	1718	1942	1834	2008	1834	1862	1863	2046	1857	2095	1837	2062	1937	2167	1941	2092	2038	2105	2039	2094	1881	1901	2108	2014	24387
1日平均(人)	57.26	64.73	60.00	64.77	61.13	62.07	60.09	65.96	59.90	67.58	61.23	68.80	62.51	69.90	64.70	69.73	65.74	67.90	65.77	67.54	67.17	65.55	68.00	64.96	67
入居(人)	5	0	2	3	4	2	1	6	5	1	0	2	4	1	4	1	1	0	2	2	3	0	2	1	19
自然退居(人)	3	3	0	1	4	3	2	1	2	1	2	1	2	0	1	1	1	1	2	4	1	1	1	2	18
他施設退居(人)		1		2		0		0		0		0		0		0		0		0		0		0	3
※入院(人)	1	1	1	1	2	1	0	0	1	0	1	0	1	0	1	0	2	2	2	1	3	1	3	1	8
平均介護度	3.5	3.6	3.6	3.5	3.5	3.5	3.5	3.5	3.5	3.5	3.5	3.5	3.5	3.6	3.6	3.6	3.5	3.6	3.5	3.7	3.5	3.6	3.6	3.7	3.58
待機者(判定会済み)	8	6	4	6	4	4	4	7	5	5	10	8	5	7	6	8	6	5	9	4	6	4	5	6	70
入居相談件数(件)	14	11	5	10	7	4	4	7	10	5	5	1	6	5	8	3	9	5	12	5	8	3	5	3	62
入居申し込み数(件)	11	5	1	2	2	3	2	5	5	1	3	1	5	5	1	0	6	2	4	0	1	1	2	2	27
短期入所生活介護	4月実績		5月実績		6月実績		7月実績		8月実績		9月実績		10月実績		11月実績		12月実績		1月実績		2月実績		3月実績		合計
実人数(人)	20	24	19	25	20	29	21	24	27	22	24	24	25	29	26	26	26	20	24	25	25	24	27	24	297
延べ人数(人)	195	252	202	211	220	342	233	274	378	302	296	297	281	268	320	280	330	268	317	256	253	244	293	284	3278
短期入所稼働率(%)	65.00%	84.00%	65.16%	68.00%	73.33%	114.00%	75.16%	88.38%	121.93%	97.41%	98.66%	99.00%	90.64%	86.45%	106.67%	93.33%	106.45%	86.45%	102.25%	82.58%	90.35%	84.13%	94.51%	91.61%	89.61%
一日平均人数(人)	6.50	8.40	6.51	6.80	7.30	11.40	7.21	8.83	12.19	9.74	8.86	9.90	9.06	8.64	10.67	9.33	10.64	8.64	10.22	8.25	9.03	8.41	9.45	9.16	9
平均利用日数(日)	9.75	10.50	10.63	8.44	11.00	11.79	11.09	11.41	14.00	13.72	12.33	12.38	11.24	9.24	12.30	10.76	12.69	13.40	13.20	9.84	10.12	10.16	10.85	11.83	10.99
平均介護度		2.30		2.00		2.00		1.90		2.10		2.10		2.10	2.30	2.10	2.20	1.90	2.50	2.10	2.40	2.10	1.90	2.20	2.08
短期相談件数(件)	8	6	10	8	10	7	14	5	17	6	15	5	7	7	8	5	8	3	13	4	16	1	6	4	61.00
短期新規利用者(人)	7	2	5	2	3	9	6	5	10	2	6	1	5	3	4	0	3	0	8	4	6	2	5	4	34
居宅	4月実績		5月実績		6月実績		7月実績		8月実績		9月実績		10月実績		11月実績		12月実績		1月実績		2月実績		3月実績		合計
要支援・事業対象(人)		14		12		18		15		15		12		10		10		10		10		10		10	146
要介護(人)		30		26		24		27		27		25		28		29		29		29		28		29	331
割合(%)	訪問介護	80.0%		80.0%		88.9%		91.7%		91.7%		100.0%		100.0%		93.3%		86.7%		82.5%		92.0%		90.0%	90.5%
	短期入所	50.0%		66.7%		60.0%		50.0%		50.0%		25.0%		60.0%		50.0%		50.0%		61.7%		75.0%		80.0%	58.6%
	デイサービス	60.0%		50.0%		71.4%		76.0%		77.3%		80.0%		72.7%		80.0%		78.9%		77.3%		78.0%		80.0%	73.5%
施設介護	4月実績		5月実績		6月実績		7月実績		8月実績		9月実績		10月実績		11月実績		12月実績		1月実績		2月実績		3月実績		合計
実人数(人)	21	23	23	25	23	25	24	30	25	33	28	32	29	33	30	32	30	30	29	32	29	32	25	31	179
延べ人数(人)	180	160	184	199	196	198	183	206	219	251	222	222	211	243	204	243	183	204	135	213	151	208	190	238	2585
稼働率	57.14%	53.00%	55.78%	57.68%	59.39%	60.00%	51.74%	65.39%	66.36%	72.75%	67.27%	70.47%	68.98%	73.63%	61.81%	73.63%	68.09%	64.76%	45.00%	71.00%	50.03%	66.03%	55.07%	75.55%	61.98%
一日平均人数(人)	8.90	8.00	8.30	8.65	8.80	9.00	7.70	9.80	9.95	10.91	10.09	10.57	10.04	11.04	9.27	11.40	8.71	9.71	6.75	10.65	7.55	9.90	8.26	11.33	10.08
休職者数(人)	2	2	1	2	2	4	0	4	1	0	5	2	1	1	0	0	0	1	1	2	0	1	0	2	21.00
中止者数(人)		2		1		2		0		0	1	1	1	2	1	0	1	0	2	1	0	1	2	0	10.00
問い合わせ件数		4		3		6		8		1		6		7		2		5		4		4		5	4.58
キャンセル率		15.34%		3.90%		3.43%		3.44%		7.41%		5.13%		2.80%		3.59%		12.93%		9.01%		13.77%		7.03%	7.32%
要介護	4月実績		5月実績		6月実績		7月実績		8月実績		9月実績		10月実績		11月実績		12月実績		1月実績		2月実績		3月実績		合計
実人数(人)		35		32		31		31		32		32		32		31		32		31		31		30	380
契約入所				4		4		5		5		5		5		6		6		6		6		6	58
延べ人数(人)		1001		1018		985		1107		1116		1116		1147		1110		1106		1051		1012		1084	12853
稼働率		83.41%		82.09%		82.08%		89.20%		90.00%		93.00%		82.50%		82.50%		89.19%		84.75%		87.24%		87.41%	87.78%
1日平均人数		33.36		32.80		32.83		35.70		36.00		37.20		37.00		37.00		35.50		33.90		34.89		35.32	35.13
入居		1		1		1		0		1		0		0		1		1		0		1		0	7
退去		1		2		0		0		0		0		1		0		1		1		1		1	8
入院		1		2		2		1		1		0		0		0		0		2		2		2	15
平均介護度		1.8		1.8		1.4		1.4		1.7		1.7		1.7		1.9		2.0		1.8		1.9		1.9	1.7
入居相談件数		1		0		1		0		2		0		0		1		0		0		0		0	5
契約相談件数		1		3		1		2		1		0		1		0		3		4		2		2	18
訪問	4月実績		5月実績		6月実績		7月実績		8月実績		9月実績		10月実績		11月実績		12月実績		1月実績		2月実績		3月実績		合計
実人数(人)		8		8		11		11		13		13		13		12		13		12		13		12	139
延べ回数(回)		573		505		875		767		876		859		848		788		734		701		717		685	8922
新規利用者		0		0		4		0		2		0		0		1		0		1		1		0	9
中止者数(人)		0		1		0		0		0		0		0		1		0		0		1		0	5
平均介護度		2.3		2.2		1.7		1.8		2.2		2.2		2.2		2.3		2.4		2.3		2.3		2.4	2.2